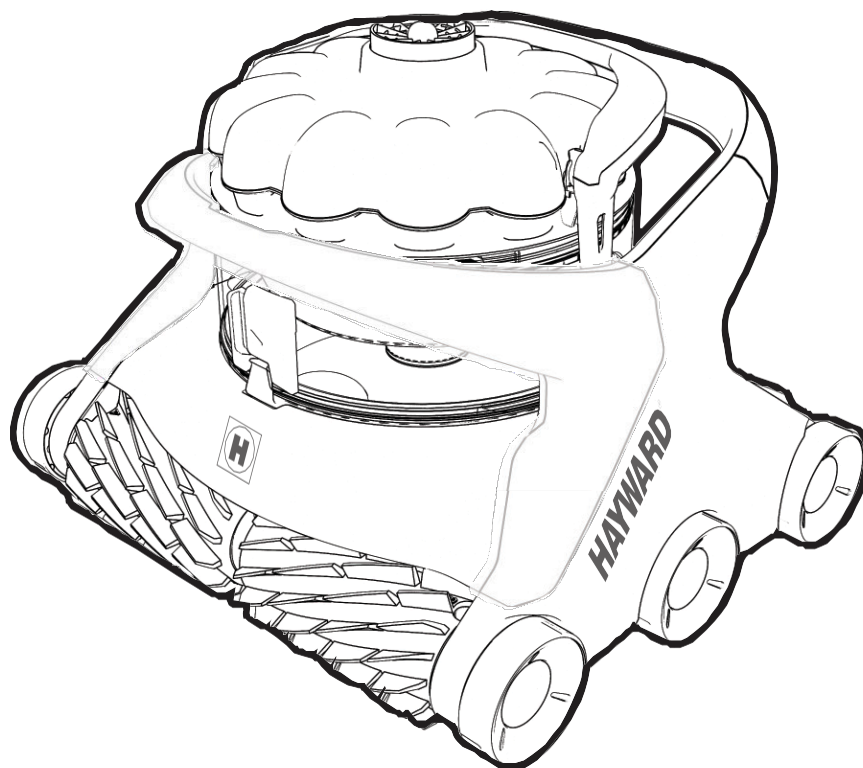


# AquaVac® 6-serien

»»» Robotrengörare



**Hayward Pool-  
produkter**

620 Division Street  
Elizabeth, NJ 07207

[www.hayward.com](http://www.hayward.com)

**Hayward Pool Products Kanada**

2880 Plymouth Drive  
Oakville, ON L6H 5R4

[www.haywardpool.ca](http://www.haywardpool.ca)

**Hayward Pool Europe**

1070 Allée des Chênes  
01150 St-Vulbas,  
Frankrike

[www.hayward.fr](http://www.hayward.fr)

**Hayward Pool Products (Australia) Pty Ltd.**

Melbourne-Sydney-Brisbane-Perth  
PO Box 4384, Dandenong South VIC. 3164

[www.hayward-pool.com.au](http://www.hayward-pool.com.au)

[www.hayward-pool.com](http://www.hayward-pool.com)




# VIKTIGA SÄKERHETSANVISNINGAR

När du installerar och använder denna elektriska utrustning bör grundläggande säkerhetsåtgärder alltid följas, inklusive följande. Underlåtenhet att följa säkerhetsvarningarna nedan kan leda till allvarliga personskador, dödsfall eller materiella skador.



## Läs och följ instruktionerna.

 Detta är en säkerhetsvarningssymbol. När du ser den här symbolen på din utrustning eller i den här handboken, kolla efter ett av följande signalord och var uppmärksam på risken för personskada.

**WARNING varnar för faror som kan orsaka allvarlig personskada, dödsfall eller allvarliga skador på egendom och, om de ignoreras, utgör en potentiell fara.**

**FÖRSIKTIGHET varnar för faror som kan eller kan orsaka mindre eller måttlig personskada och/eller skada på egendom och, om de ignoreras, utgör en potentiell**

### **WARNING - RISK FÖR SKADOR**

- Övervaka noggrant barn och husdjur så att de inte leker med rengöringsmedlet - det är inte en leksak.  
Se till att barn inte försöker komma åt rengöraren medan den används.
- Denna enhet är inte avsedd att användas av personer (inklusive barn) med nedsatt fysisk, känslomässig eller mental förmåga, eller avsaknad av kunskaper och erfarenheter, om de inte har fått tillräcklig övervakning eller instruktioner gällande användning av enheten av en person som ansvarar för deras säkerhet.

**LÄTT INTE BARN ATT ANVÄNDA DENNA PRODUKT.**

- Simma ALDRIG med rengöraren i poolen.
- Koppla alltid bort och ta bort rengöraren helt innan du går in i poolen.

### **WARNING - RISK FÖR ELEKTRISKT STÖT**

- Alla elektriska ledningar **MÅSTE** överensstämja med tillämpliga lokala koder och föreskrifter (se tabellen i slutet av dokumentet). Följ alltid lokala kodkrav. Farlig spänning kan stöta, brinna och orsaka dödsfall eller allvarliga skador på egendom.
- Rengöringsmedlet ska endast användas med den medföljande rengöringsenheten, som endast levererar Safety Extra Level Low Voltage (SELLV) till rengöraren.  
Rengöringsenheten ska vara placerad minst 3,5 m (11,5 fot) från poolens närmaste kant.
- **ANVÄND INTE EN FORLÄNGNINGSKORD** för att ansluta styrenheten till eluttaget för att minska risken för elchock. Detta kan skapa en säkerhetsrisk och/eller skada på rengöraren. Lämna ett korrekt placerat eluttag enligt lokala byggkoder.

### **WARNING - RISK FÖR ELEKTRISKT STÖT**

- Koppla bort rengöringsenheten från eluttaget innan du utför något användarunderhåll. Koppla bort styrenheten från utrustningen innan du arbetar med någon utrustning.
- Begrava inte kabeln. Använd inte rengöraren med en skadad kabel. Om sladden är skadad måste den bytas ut av tillverkaren, dess servicetekniker eller, liknande kvalificerad person för att undvika fara.
- I USA och Kanada får rengöringsenheten endast anslutas till en matningskrets som är skyddad av en jordfelsbrytare (GFCI). Kontakta en kvalificerad elektriker om du inte kan verifiera att kretsen är skyddad av en GFCI. Denna GFCI bör testas rutinmässigt. För att testa GFCI, tryck på testknappen. GFCI ska avbryta strömmen. Tryck på "Återställ" knappen. Strömmen bör återställas. Om GFCI inte fungerar på detta sätt är GFCI defekt. Om GFCI avbryter strömmen till renare styrenhet utan att testknappen trycks in, flyter en jordström som indikerar möjligheten att elektrisk chock Använd inte rengöringsenheten. Koppla bort rengöringsenheten och kontakta tillverkaren för hjälp.
- I Europa, Australien och Nya Zeeland måste rengöringsenheten matas via en jordfelsbrytare (RCD) med en nominell restström som inte överstiger 30 mA. Kontakta en kvalificerad elektriker om du inte kan verifiera att kretsen är skyddad av en jordfelsbrytare.
- Låt aldrig pluggen tränga in i vattnet.

**SPARA DESSA INSTRUKTIONER.**



# BRUKSANVISNINGAR OCH VIKTIG INFORMATION

## LÄS INNAN DU ANVÄNDER RENGÖRINGEN

- Kör inte utanför poolen. Detta kommer att skada motorns tätning och upphäva garantin.
- Dra inte rengöringsmedlet ur poolen mot sidoväggen. Detta kan skada rengöraren och/eller poolväggen.

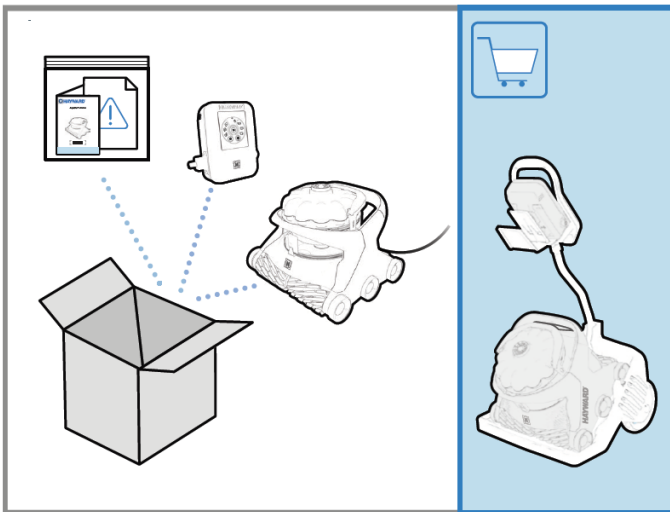
## VARNING - RISK FÖR UTRUSTNINGSSKADOR

- Använd endast rengöraren under den tid som behövs för att rengöra poolen. Överdriven användning är onödig och kommer att orsaka att renare delar slits för tidigt.
- Kontrollera regelbundet rengöraren, kablarna och styrenheten. Använd inte om det är skadat eller om det finns några grova kanter på rengöraren. Detta kan orsaka skador på poolen.
- Renare filterpatroner eller skräpbehållare bör rengöras noggrant efter varje användning eller så ofta som behövs för att säkerställa rengöringsmedlets optimala prestanda.
- Förvara aldrig rengöraren med smutsiga filterpatroner eller skräp.

## DRIFTSFÖRHÅLLANDEN

- Driftintervall för vattentemperatur: min 50 ° F/10 ° C, max 95 ° F/35 ° C. Maximalt arbetsdjup: 3 m (10 ft.)  
Att använda rengöraren vid temperaturer över eller under detta intervall kan påverka prestandan och orsaka för tidig slitage eller fel.
- Omgivningstemperatur: max 104 ° F/40 ° C.
- För att skydda från permanenta skador, om rengöraren utsätts för extremt varm omgivningstemperatur, kommer strömförsörjningen att begränsa eller avbryta driften tills dess temperaturen är nere till en acceptabel driftnivå. För att begränsa överhettning och minskad prestanda, rekommenderas att hålla kontrollenheten i direkt solljus och hålla kylfläkten fri.

## Uppackning och förberedelse av rengöringsmedel



### BOX-INNEHÅLL

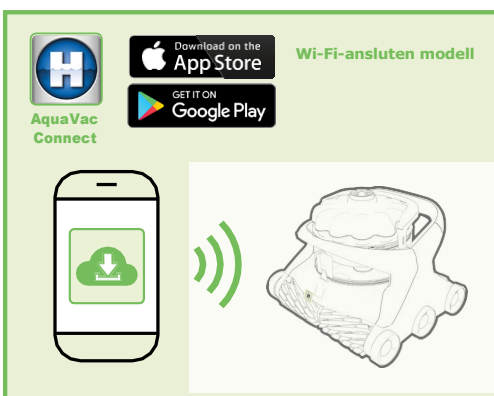
- Bruksanvisning och garantipaket med produktinformation (serienummer och modellnummer)
- Tillbehörspaket  
Caddy vagnhandtag fäststift  
Kanister O-ring och packningssmörjmedel
- Rengöringsmedel med kabel
- Styrenhet
- Caddy-vagn (valfritt på vissa modeller)

### Uppackning

- Ta försiktigt bort lådans innehåll från toppen. Lägg inte lådan på sidan för att ta bort innehåll, eftersom vissa delar kan falla ur lådan och skadas.
- Kontrollera innehållet i rutan.
- Läs först bruksanvisningen och varningsdokumentet.
- Montera caddievagnen (om den ingår i produkten).

**Ladda ner och installera Hayward AquaVac Connect-applikationen på din mobila enhet.**

**Endast för Wi-Fi Connected Cleaner-version**



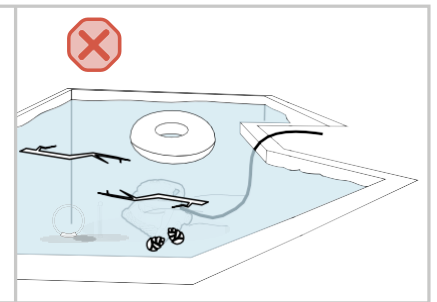
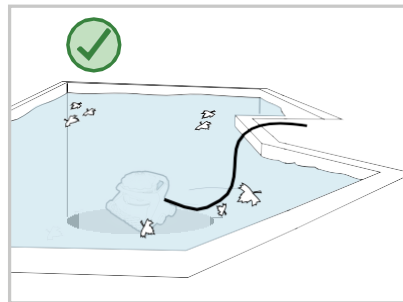
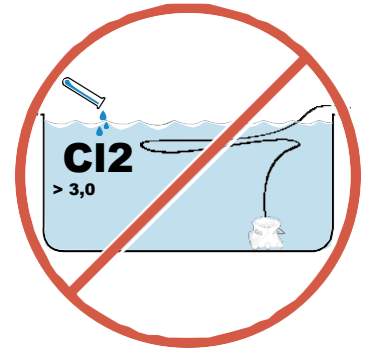
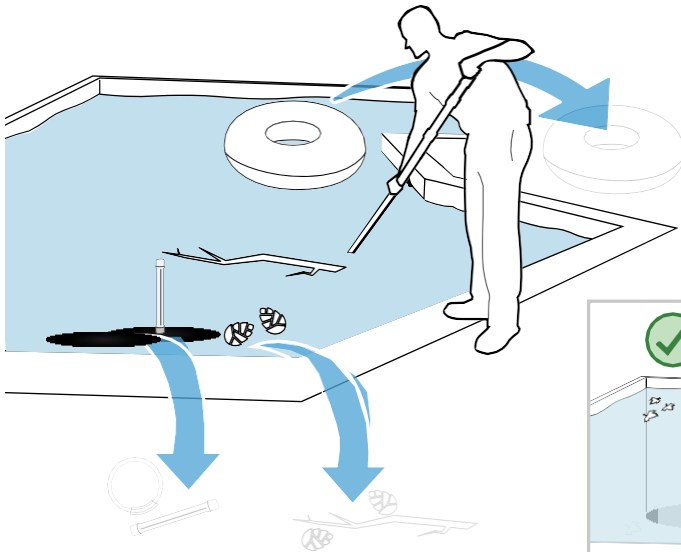
# Förberedelse av poolen



pH: 7,2 - 7,8  
Klor: 1,0-3,0 PPM  
Total alkalitet: 80-120 PPM



50-100 ° F  
10- 37 ° C



## POOLFÖRBEREDELSE

- **BADA ALDRIG MED RENGÖRINGEN I POOLEN.**
- Ta bort föremål som termometrar, leksaker och andra tillbehör från poolen innan du använder rengöraren. Sådana föremål kan skada rengöraren eller poolen. Stort skräp bör också avlägsnas manuellt från poolen innan rengöraren installeras.
- Kemisk balans av vatten kan påverka renare prestanda, påskynda förslitning av vissa delar och kan leda till mer frekvent underhåll.
- **LÅT INTE RENGÖRINGEN I POOLEN NÄR KEMISK STÖTNING AV POOLEN.**
- pH bör justeras och hållas mellan 7,2 - 7,8.
- Totalt klor bör hållas mellan 1,0 - 3,0 PPM.
  
- Den totala alkalinitetsnivån bör alltid hållas mellan 80 - 150 PPM.
- För att hålla poolen säker för simning och skydda din utrustning, testa vattnet ofta och balansera kemikalier därefter.

## ⚠ VARNING - RISK FÖR UTRUSTNINGSSKADOR

Rengöringsmedlet är inte avsett att rengöra poolen efter längre tids användning tills följande steg har tagits:

1. Rensa poolen för stora föremål som kan störa rengöringsmedlets funktion.
2. Kontrollera att vattnet är på den rekommenderade nivån.
3. Kontrollera vattenkemin. Vattnet ska vara ordentligt balanserat (pH-nivå) och poolen fri från alger. Alger kan påverka rengöringsmedlets funktion och prestanda negativt.
4. Rengör eller tvätta tillbaka filtreringssystemet utan rengöringsmedel i poolen.

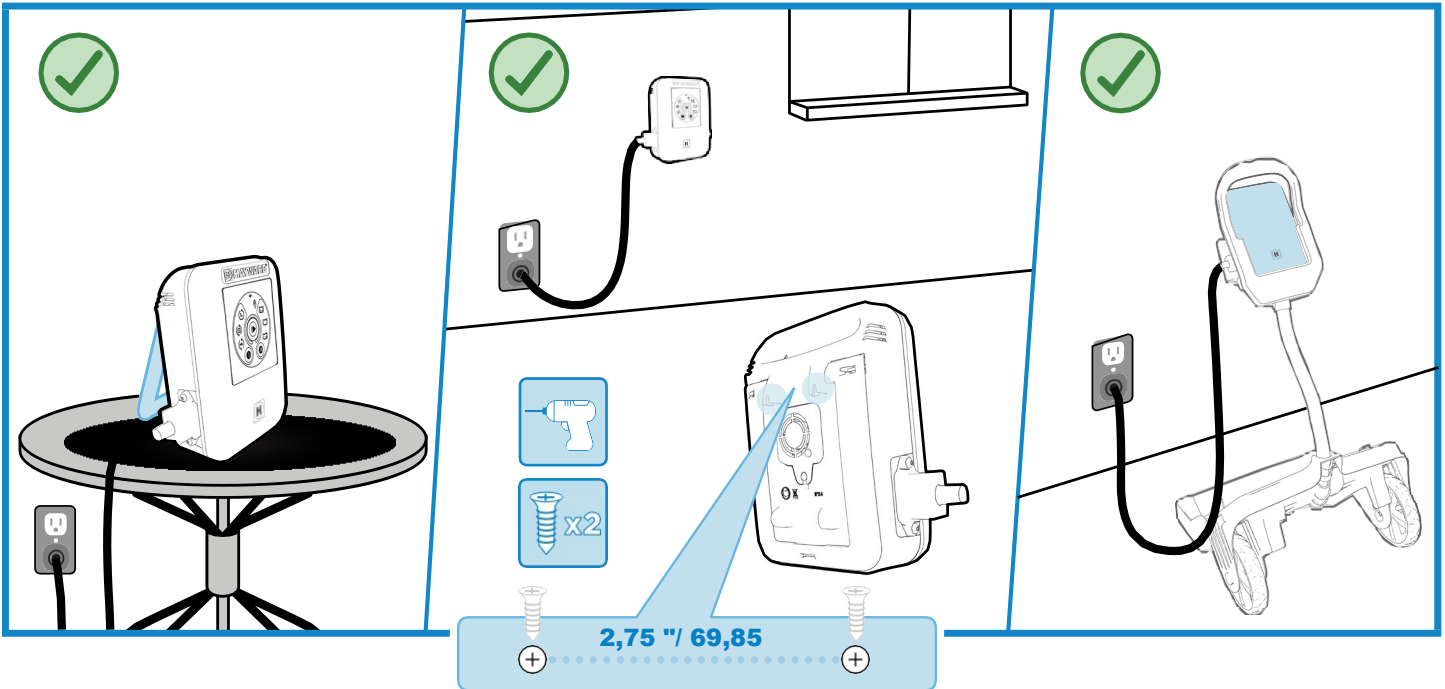
## NY POOLKONSTRUKTION

- Rengöringsmedlet ska inte användas för att avlägsna gipsdamm eller byggavfall från nya eller renoverade pooler.
- Borsta den nybyggda poolytan och dammsuga nytt ytskräp innan du installerar rengöraren.

## Poolar med överdrivet skräp

- Rengöringsmedlet bör inte användas för att avlägsna överflödigt skräp innan en säsonsöppna poolöppning eller efter en kraftig vindhändelse eller sandstorm.
- Pooler med stora mängder skräp bör dammsugas manuellt innan du använder rengöraren.
- Töm alltid rengöringsfilterkassetterna eller skräpbehållaren när de är fyllda med skräp.

## Inställning av styrenhet



### Installer

#### AquaVac 6 Series Control Unit kan installeras och användas på olika platser:

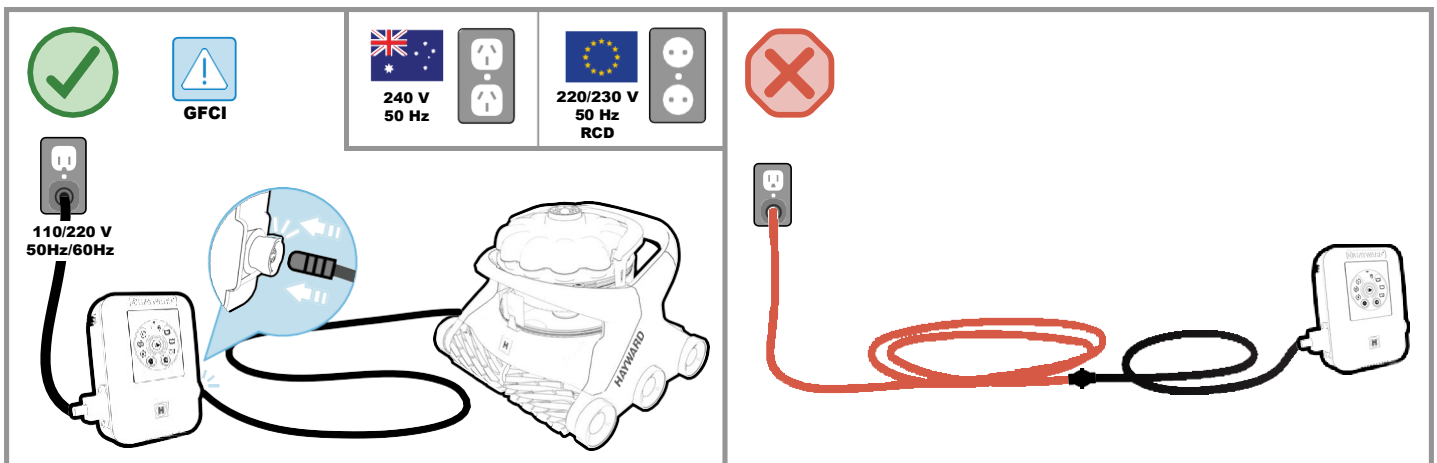
1. Sitter på sitt stativ, på ett bord eller på en vägg
2. Använd väggmonteringsfästet på baksidan av kontrollenheten (monteringskrummallen medföljer i referensguiden)
3. Placerad på vaggan för styrenhetens vagn

För att hitta den bästa platsen för din styrenhet, överväg följande:

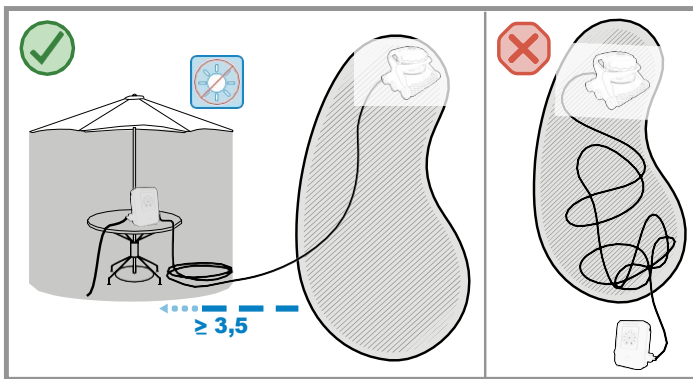
- Styrenheten bör helst förvaras i ett skuggigt område och kylfläkten hållas fri.

- Att lämna kontrollenheten vid poolen är acceptabelt men försiktighetsåtgärder bör vidtas så att den inte skadas av regelbunden trafik runt poolen eller genom lekande barn eller husdjur.
- Kontrollenheten bör placeras åtminstone 3,5 m (11,5 fot) från närmaste kant till poolen.
- ANVÄND INTE EN FORLÄNGNINGSKABEL för att ansluta enheten till elförsörjningen för att minska risken för elchock.
- Baserat på bestämmelser i din region i världen måste rengöringsenheten endast anslutas till en matningskrets som är skyddad av en jordfelsbrytare (GFCI) eller en jordfelsbrytare (RCD).

## Installation av robot

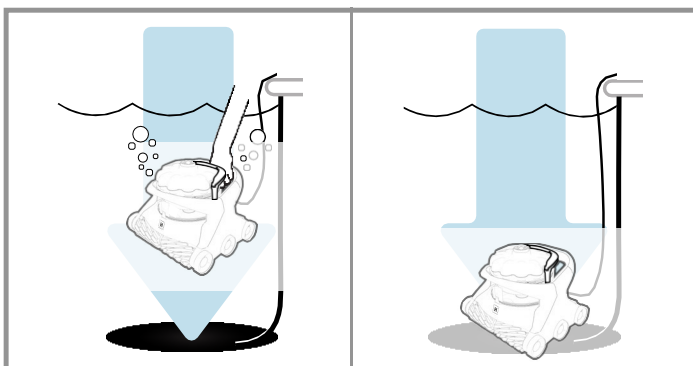


Anslut kabeln till styrenheten och anslut styrenhetens sladd till ett skyddat uttag.



## POOLROBOT STARTPUNKT

- Det är perfekt att ha kontrollenheten nära mittpunkten för din pool (längs).
- Beroende på storleken och formen på din pool kanske hela den flytande kabelns längd inte är nödvändig. Flytkabeln ska sträcka sig från rengöringsenheten till den längsta punkten i poolen, plus djupet vid poolens djupa ände. För att minska kabelförvirring bör eventuell överflödigt kabel lindas och placeras bredvid styrenheten.



**Sänk ner poolroboten i poolen genom att försiktigt gunga den fram och tillbaka för att hjälpa rengöraren att rensa fast luft och sjunka ner till poolens botten.**

## STARTAR RENGÖRINGEN



**Schemaläge - Tryck för att välja ett rengöringsschema.**



Enkel rengöringscykel - Starta en enda rengöringscykel.



Veckokalendercykel - Starta det programmerade dagliga rengöringsschemat i din AquaVac connect-app.

**Endast tillgängligt på Wi-Fi-modeller.**



Återkommande cykel - Starta en rengöringscykel var 48:e timme (Vid den tidpunkt då den har aktiverats) eller vid den specifika tid som ställts in på din AquaVac connect-app (endast Wi-Fi-modeller).



**Rengöringsläge - Tryck för att välja ett rengöringsläge.**



Full cykel - Städaren rengör poolgolvet, väggarna och vattenlinjen.



Endast vattenlinje - Städaren rengör bara vattenlinjen.

**Endast tillgängligt på Wi-Fi-modeller.**

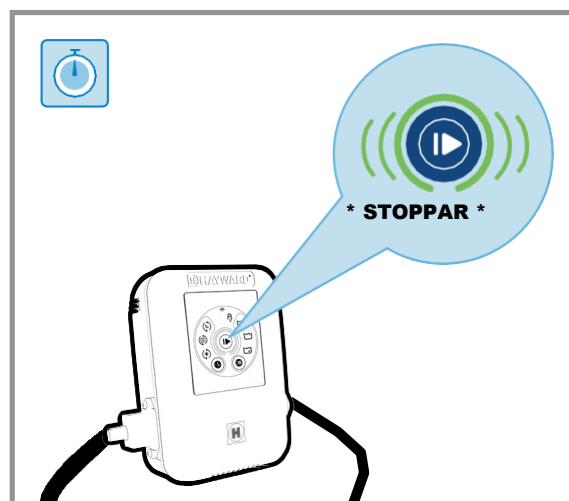
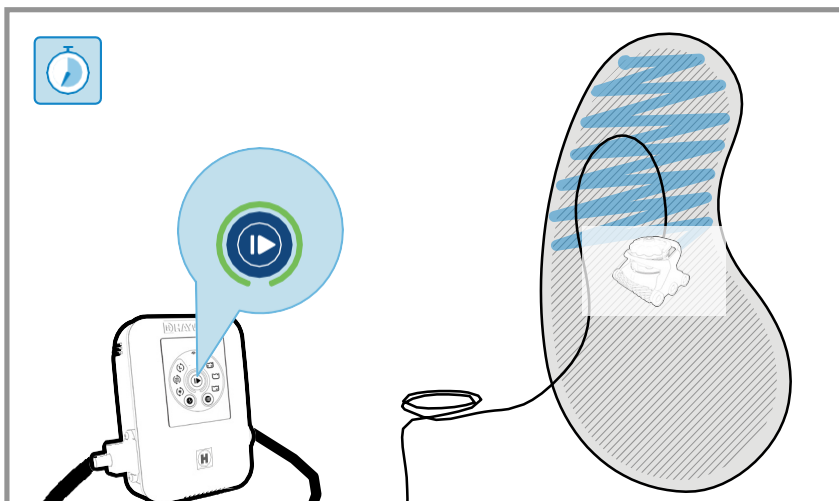


Endast golv - Städaren rengör endast golvet i poolen. Detta läge används ofta i pooler utrustade med automatiska poolskydd, och aktiveras för att undvika att städaren klättrar upp på väggen och vidrör poolöverdraget.



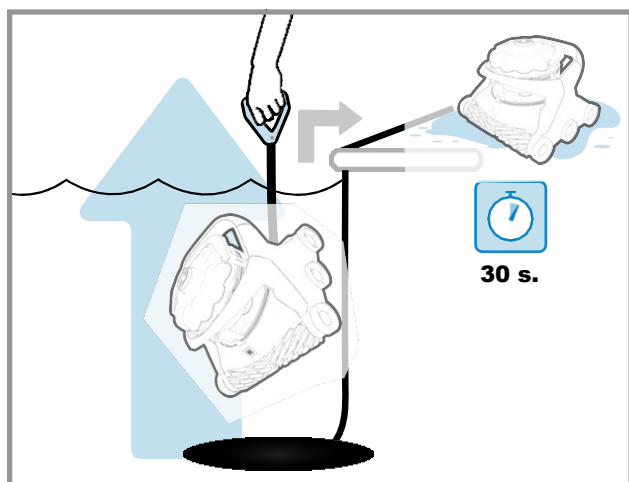
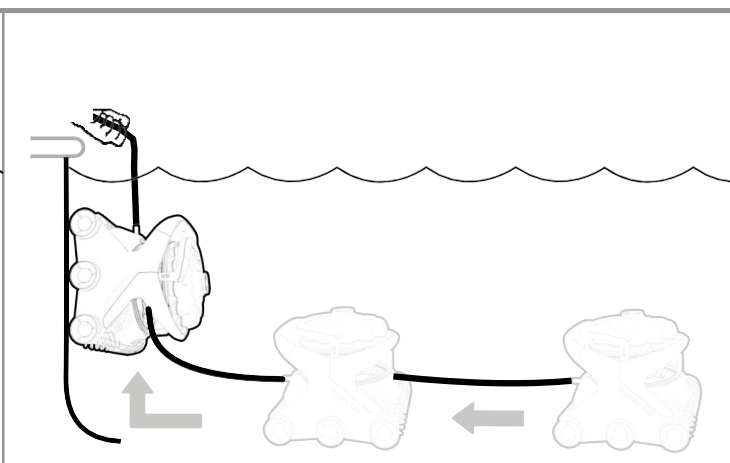
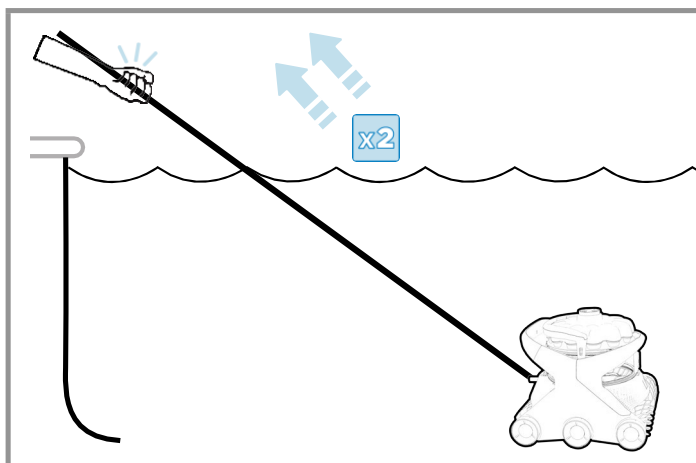
**Starta rengöringscykeln eller programmet genom att trycka på Start/Stop-knappen.**

Den blinkande gröna lampan ändras till fast grönt vilket bekräftar att valt läge och schema nu är aktiverat och att rengöraren nu kan starta sitt program.



## Rengöringscykel

- Under rengöringscykeln kanske den inte gå upp väggen eller några vertikala ytor varje gång. Det kommer att justera sin rengöringssekvens för att erbjuda optimal pooltäckning.
- För en snabbare rengöring av poolens huvudområde kan läget Endast botten väljas.
- Det är normalt att roboten arbetar både framåt och bakåt.
- Rengöringstiden kan variera från en pool till en annan, påverkad av poolens storlek, form, skräpbelastning och/eller vattentillstånd.
- För att undvika risk för skador eller personskador kommer rengöraren inte att fungera när den är utanför vattnet. Den är utrustad med sensorer som gör att den kan fungera med pooler med strandnedgång.
- Rengöraren är utrustad med antitrassel, elektronisk kabel som balanserar vänster och höger svängsekvens under rengöringscykel. Det kan krävas att du räcker ut rengöringskabeln och låter den ligga i solen för att ta bort böjningar eller veck efter förvaring eller drift.
- När rengöringscykeln är klar kommer roboten att gå i beredskapsläge i 30 minuter (Start/Stop-knapplampen blinkar grönt).
- Om ingen åtgärd utförs på 30 minuter går städaren i viloläge (Start/Stop-knapplampen lyser med fast blått sken).



## TA BORT ROBOTEN FRÅN POOLEN

När rengöringscykeln är klar och poolroboten antingen är i viloläge (Start/Stop-knapplampen lyser med fast blått sken) eller i standby-läge (Start/Stop-knapplampen blinkar grönt) kan AquaVac 6-serien enkelt tas bort från poolen med hjälp av "Tug & Catch"-funktionen.

1. Dra kabeln kraftigt mot dig två gånger (Start/Stop-knapplampen börjar blinka vitt).
2. Vänta tills roboten kör mot väggen och klättrar till vattenlinjen.
3. Ta bort poolroboten genom att dra det ur vattnet med hjälp av handtaget på kabeln.
4. Låt roboten rinna av på bassängkanten innan du tar bort behållaren för rengöring.

## RENGÖRING AV SKRÄPKORG

Visst vatten finns i kapseln för att möjliggöra självrengörings- och spolningsfunktionen för en riktig beröringsfri avfallshantering.

Om så önskas kan det mesta av vattnet tas bort från kapseln genom att helt enkelt luta det mot suginloppets backventil.

Om du gör det kan du behöva skölja kapseln efter bortspolning av skräp.

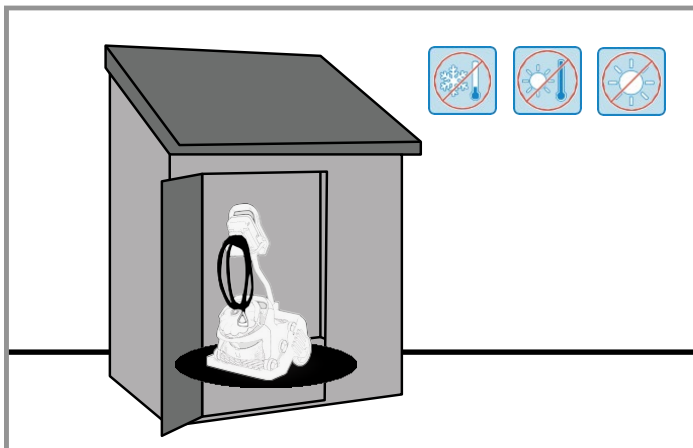
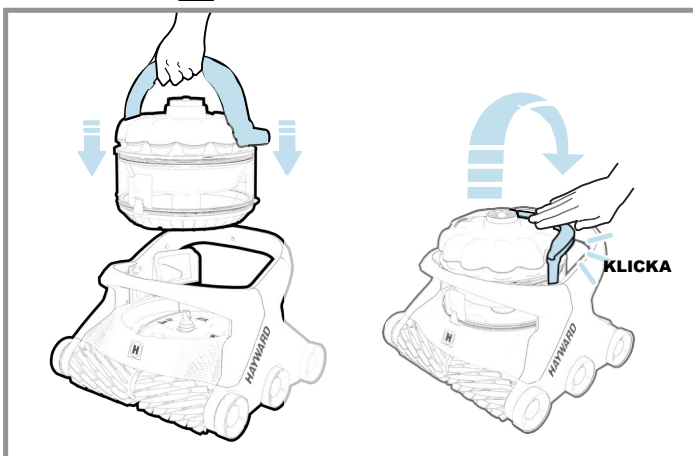
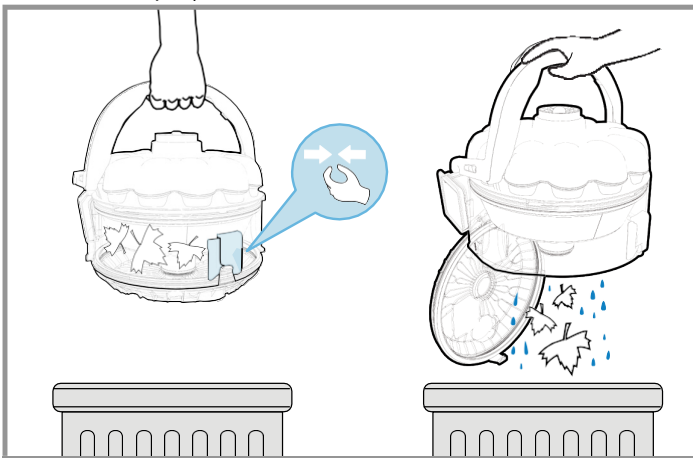
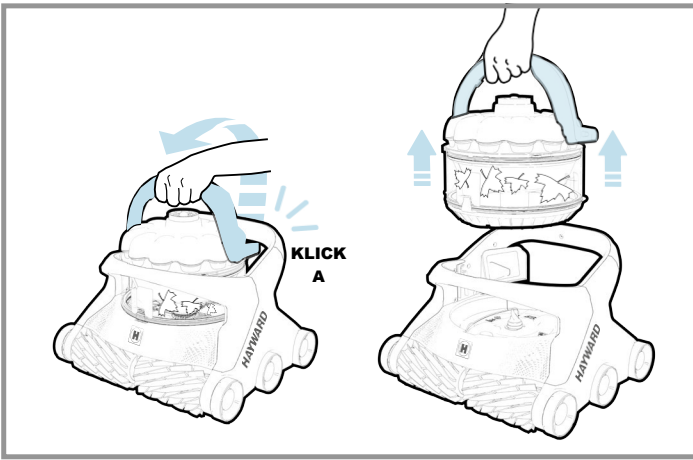
1. Stäng av strömenheten.
2. Lyft handtaget på skräpbehållaren.
3. Ta bort skräpbehållaren från rengöraren.
4. Vrid behållaren åt höger och vänster för att röra på vattnet och lossa skräpet som kan packas i behållaren.
5. När du är vid det önskade avfallshanteringsområdet, tryck på den röda ratten så att bottenlocket öppnas och skräp spolats ut ur kapseln.
6. Skölj kapseln vid behov.
7. Stäng det nedre locket på kapseln.
8. Byt ut kapseln på rengöraren genom att rikta in suginloppet på kapseln mot suginloppet på rengöraren.
9. Tryck ner handtaget tills ett "klick" hörs och det låses på plats.

Du kan nu sätta tillbaka poolroboten i poolen eller förvara den.

## ⚠ VARNING - RISK FÖR UTRUSTNINGSSKADOR

Att använda rengöraren med ett fullt filter eller skräpbehållare resulterar i minskad prestanda, begränsad väggklättringskapacitet och begränsad skräpupptagning. Töm och rengör filtret eller behållaren vid behov för att bibehålla optimal prestanda.

**Tyngre skräp som sand, stenar och stenar kan kräva mer frekvent rengöring, eftersom de har en större effekt på poolrobotens vikt och flytkraft.**





## Kontrollenhetsgränssnitt



**AV6**



**AV6 WI-FI**



**Schemaläge**



**Rengöringsläge**



**Start/stopp**



**Wi-Fi-LED**



**Skräpkorg Full-LED**



**Enkel rengöringscykel**



**Veckokalender Cykel**



**Återkommande cykel**



**Endast vattenlinje**



**Endast golv**



**Full cykel**













# Kontrollenhetsmeddelande







AV6









AV6 WI-FI

 <b>Ingen ström</b>	✓	✓
 <b>Ingen kommunikation.</b>	✓	✓
 <b>Sovläge</b>	✓	✓
 <b>Väntläge</b>	✓	✓
 <b>Rengöring</b>	✓	✓
 <b>Läge för termisk hantering</b>	✓	✓
 <b>Fel</b>	✓	✓
 <b>Fel</b>	✓	✓
 <b>Programuppdatering</b>	✓	✓
 <b>Upplockning pågår</b>	✓	✓
 <b>Direktdrift</b>	✗	✓
 <b>Fläckfri</b>	✗	✓

	AV6	AV6 Wi-Fi
 Ingen	✗	✓
 <b>Wi-Fi ej kopplad</b>	✗	✓
 <b>Wi-Fi</b>	✗	✓
 Ingen	✗	✓

## Kontrollenhetens Wi-Fi-meddelande

### Ytterligare funktioner

-  1. Tryck på Start/Stop-knappen i 3 sekunder> Sätta rengöraren i viloläge
-  2. Tryck på Schemaläge-knappen i 3 sekunder> Ljus ned (dim)
-  3. Tryck på knappen för rengöringsläge i 3 sekunder> Ljus upp (ljus)
-  +  4. Tryck på Start/Stop-knappen och rengöringsläget i 10 sekunder  
 > **Återställ Wi-Fi-inställningar till Fabriksinställning och starta om**
-  +  +  5. Tryck på Start/Stop-knappen, Rengöringsläge-knappen och Schemaläge-knappen i 10 sekunder> Alla inställningar> Fabriksåterställning och omstart.

**Elektriska koder**  
**Koder électriques**  
**Códigos eléctricos**  
**Codici elettrici**  
**Vorschriften für die Elektroinstallation**  
**Elektrische codes**  
**Códigos elétricos**  
**Электрические коды**

**USA: National Electric Code (NEC)**  
**CAN: Canadian Electric Code**  
**(CEC) AUS-NZ: AZ/NZS 3000**  
**EU-Storbritannien**

<b>F</b>	NF EN C 15-100	<b>SWE</b>	BS7671: 1992
<b>D</b>	DIN VDE 0100-702	<b>EV</b>	EVHS-HD 384-7-702
<b>A</b>	ÖVE 8001-4-702	<b>H</b>	MSZ 2364-702: 1994/MSZ 10-533 1/1990
<b>E</b>	UNE 20460-7-702 1993, SKULD ITC-BT-31 2002	<b>M</b>	MSA HD 384-7-702.S2
<b>IRL</b>	Ledningsregler + IS HD 384-7-702	<b>PL</b>	PN-IEC 60364-7-702: 1999
<b>I</b>	CEI 64-8/7	<b>CZ</b>	CSN 33 2000 7-702
<b>LUX</b>	384-7.702 S2	<b>SK</b>	STN 33 2000-7-702
<b>NL</b>	NEN 1010-7-702	<b>SLO</b>	SIST HD 384-7-702.S2
<b>G</b>	RSIUEE	<b>TR</b>	TS IEC 60364-7-702

Använd endast äkta Hayward-reservdelar N'utilisez que des pièces détachées d'origine Hayward  
 Utilice únicamente piezas de repuesto originales de Hayward  
 Utilizzare esclusivamente pezzi di ricambio originali Hayward  
 Verwenden Sie nur Original-Ersatzteile von Hayward  
 Använd uitsluitend original Hayward-delar Använd apenas peças sobresselentes de origem Hayward  
 Используйте только оригинальные запчасти компании «Hayward»

**Hayward Pool-  
produkter**

620 Division Street  
Elizabeth, NJ 07207

[www.hayward.com](http://www.hayward.com)

**Hayward Pool Products Kanada**

2880 Plymouth Drive  
Oakville, ON L6H 5R4

[www.haywardpool.ca](http://www.haywardpool.ca)

**Hayward Pool Europe**

1070 Allée des Chênes  
01150 St-Vulbas,  
Frankrike

[www.hayward.fr](http://www.hayward.fr)

**Hayward Pool Products (Australia) Pty Ltd.**

Melbourne-Sydney-Brisbane-Perth  
PO Box 4384, Dandenong South VIC. 3164

[www.hayward-pool.com.au](http://www.hayward-pool.com.au)

